

Prise en main de l'outil THEIA

pour les examens



Pré-requis

- ▶ Avoir validé son compte informatique sur SESAME
<https://sesame.univ-lyon1.fr/>



Connexion à Théia

<https://univ.theia.fr/>






Identification



Connectez-vous

Compte universitaire Compte THEIA

[Besoin d'aide ?](#)


 Connexion avec Azure



Connectez-vous

Compte universitaire Compte THEIA

[Besoin d'aide ?](#)

 Connexion avec Azure



Authentification Lyon 1

Service Central d'Authentification - CAS

Entrez votre identifiant et votre mot de passe.

Identifiant: ?
Ex: p1234567 ou prenom.nom

Mot de passe: ?
Votre mot de passe

Prévenez-moi avant d'accéder à d'autres services.?

Je suis sur un ordinateur public.

Rester connecté ?

SE CONNECTER

Français | English | Español

[Aide](#)

Votre identifiant est votre numéro étudiant, dont vous remplacez le premier chiffre à gauche par un « p »

12200035
↓
p2200035

Mot de passe : mot de passe sur SESAME

Espace apprenant / épreuves

- ▶ Cliquez sur l'espace apprenant

Apprenant



Espace apprenant

- ▶ Puis sur « **Accès aux épreuves** »

The screenshot shows a user dashboard with three main cards and a highlighted 'Accès aux épreuves' card. The first card shows 'Temps de connexion 6 h 59 m' with a 'Historique de connexions' link. The second card shows 'Connexions depuis 1 an 32' with a 'Historique de connexions' link. The third card shows 'Messages non lus 0' with a 'Messagerie' link. The 'Accès aux épreuves' card is highlighted with a red box and a red arrow pointing to it from the text above. It features a pink 'AB' icon with a checkmark and a pink 'Accès aux épreuves' link.



Entrer dans une épreuve

Bonjour |

Si vous possédez un code d'accès pour accéder directement à votre épreuve, entrez-le dans le champ ci-dessous.

Attention : certaines épreuves ne requièrent pas de code d'accès. Consultez la liste de vos épreuves en bas de page, puis cliquez sur le bouton vert "jouer l'épreuve" situé à droite dans la colonne "Action"

1

saisir le code épreuve
délivré par la scolarité

Code épreuve

Aller à l'épreuve >

Vos examens

2

saisir le code épreuve
délivré par la scolarité

Id

Titre

Type

État

Rechercher

Réinitialiser

Id	Type	État	Titre	Début	Fin	Limite de temps de composition	Progression	Temps additionnel individuel	Aménagement d'épreuve	Accès	Action
----	------	------	-------	-------	-----	--------------------------------	-------------	------------------------------	-----------------------	-------	--------

No result

Interface épreuve

Cette épreuve est constituée d'une question par discipline du semestre 1. Elle vise à vous entraîner à utiliser Théai (mais n'est pas représentative des autres examens). Vous disposez au besoin, en annexe, de tables statistiques et du formulaire de biostatistique. Vous pouvez accéder à ces annexes éventuelles à droite de l'écran.

annexes éventuelles

Annexe(s)

Tables et formu...

zone de questions

Question 1

Question à réponses multiples

Concernant le cours sur la déontologie, quelle(s) est (sont) la(es) réponse(s) juste(s) ?

- A - Le mot déontologie vient du grec « deon » (donner) et de « logos » (discours)
- B - Il a été traduit pour la première fois en 1825 d'un Essai de J. Bentham
- C - La déontologie est la garante de la compétence professionnelle, de la profession et du rayonnement de la profession
- D - Il n'existe pas de seuil minimum dans les professions médicales
- E - Le Code de déontologie a très peu évolué au fil du temps

⚠ Réponse non enregistrée

📄 Enregistrer la réponse

Mode gauche

🕒 01m 07s depuis le démarrage

0%

Soumettre

liste des questions

Énoncé

- Question 1
- Question 2
- Question 3
- Question 4
- Question 5

0/5

calculatrice
(si autorisée)



Questions

1

après avoir répondu à la question, cliquer sur « enregistrer la réponse »

2

l'icône passe en vert une fois que les réponses sont enregistrées

3

vous pouvez re-modifier vos réponses après avoir enregistré (et ré-enregistrer)
→ enregistrez même si vous n'êtes pas encore sûr de la réponse
(en cas d'erreur informatique, les réponses non enregistrées sont perdues)

Question 1 Réponses multiples

Concernant le cours sur la déontologie, quelle(s) est (sont) la(es) réponse(s) juste(s) ?

- A - Le mot déontologie vient du grec « deon » (donner) et de « logos » (discours)
- B - Il a été traduit pour la première fois en 1825 d'un Essai de J. Bentham
- C - La déontologie est la garante de la compétence professionnelle, de la profession et du rayonnement de la profession
- D - Il n'existe pas de seuil minimum dans les professions médicales
- E - Le Code de déontologie a très peu évolué au fil du temps

▲ Réponse non enregistrée

📌 Enregistrer la réponse

Concernant le cours sur la déontologie, quelle(s) est (sont) la(es) réponse(s) juste(s) ?

- A - Le mot déontologie vient du grec « deon » (donner) et de « logos » (discours)
- B - Il a été traduit pour la première fois en 1825 d'un Essai de J. Bentham
- C - La déontologie est la garante de la compétence professionnelle, de la profession et du rayonnement de la profession
- D - Il n'existe pas de seuil minimum dans les professions médicales
- E - Le Code de déontologie a très peu évolué au fil du temps

▲ Réponse non enregistrée

📌 Réponse enregistrée

et ainsi de suite pour les questions suivantes ...

Annexes

Pour certaines épreuves, vous pouvez avoir des annexes (rare)

1 en haut d'écran
cliquer sur « Annexe(s) »

Annexe(s)

Tables et formu...

2 cliquer sur les flèches gauches
et droites pour faire défiler les pages

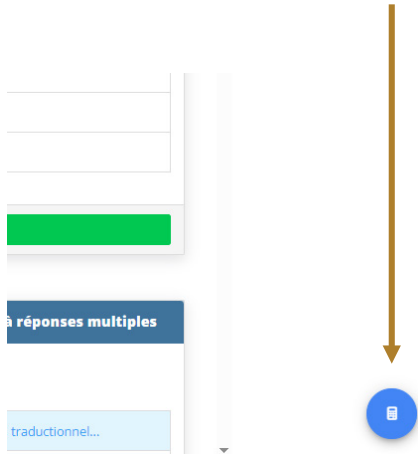


3 cliquer sur la croix pour fermer
les annexes



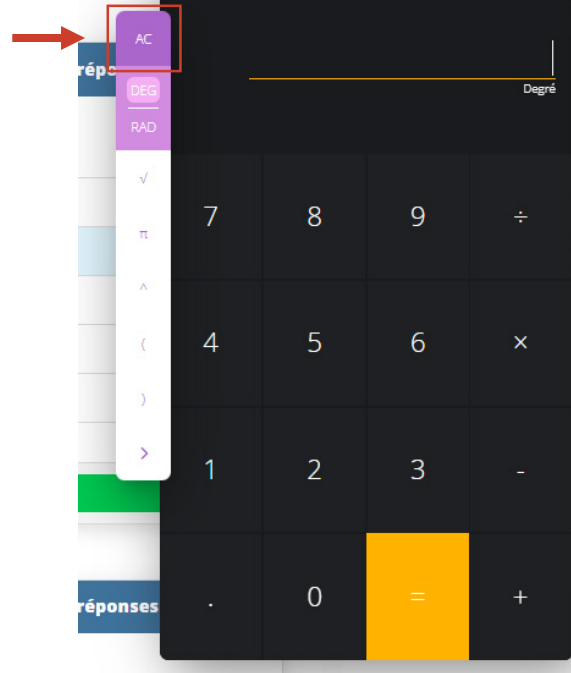
Calculatrice (pour certaines épreuves)

1 cliquer sur la calculatrice en bas à droite

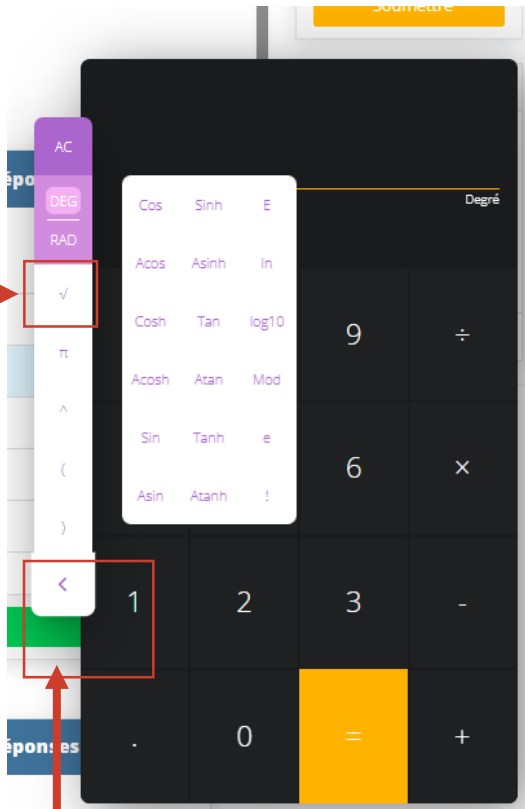


2 composez votre calcul

effacer

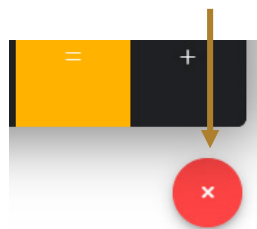


racine carrée



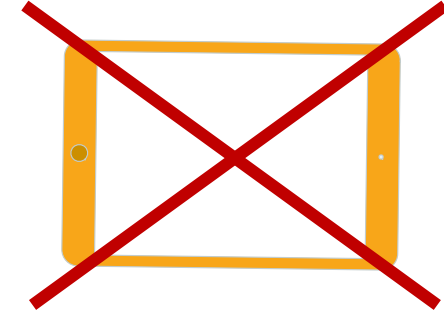
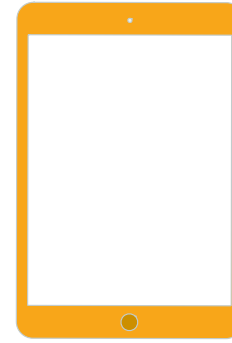
3 la flèche en bas à gauche vous permet d'afficher des fonctions

4 cliquer sur la croix en bas à droite pour fermer la calculatrice



Usage de la calculatrice (1)

- ▶ Utilisez la tablette en mode **portrait** et non paysage



- ▶ Avec votre doigt, faites remonter la calculatrice afin qu'elle soit **entièrement au-dessus du clavier** de la tablette (et non en partie masquée)

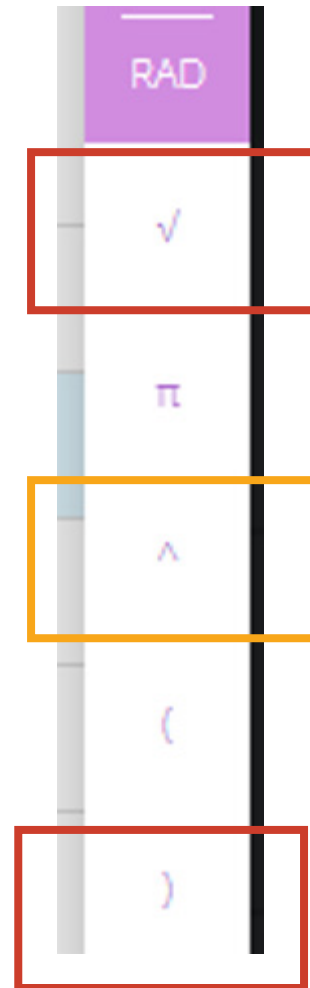


- ▶ Utilisez **exclusivement** le clavier de la calculatrice pour réaliser les calculs, et non le clavier de l'Ipad (sauf éventuellement la touche effacer du clavier de l'Ipad)



Usage de la calculatrice (2)

- ▶ Pour calculer une racine carrée, utilisez la touche de la tablette (et pensez à fermer la parenthèse à la fin) $\sqrt{\quad}$
- ▶ Pour calculer une puissance, utilisez la touche de la calculette (avec éventuellement les parenthèses) \wedge
- ▶ Si vous voyez un message d'erreur rouge, en général ceci signifie que vous n'avez pas terminé le calcul (par exemple il manque une parenthèse)



Soumettre !

Avant la fin de l'épreuve, une fois que vous ne souhaitez plus apporter de modifications à vos réponses

1

cliquer sur « Soumettre »



2

puis sur « Oui, soumettre ma copie »

